

Pour plus de détails

Télécharger le dossier de candidature

[www.logements-etudiants.fr](http://www.logements-etudiants.fr)



Cuisine attenante au séjour

Ville : Nice  
Code Postal : 06200  
Type de Proposition : Offre Privée  
Type de Bien : Appartement  
Nombre de pièces : 4 (dont chambre : 3)  
Consommation énergétique : D 151 – 230  
Émission de gaz à effet de serre : D 21 – 35  
Surface : 75 m<sup>2</sup>

**Loyer mensuel d'une chambre**

**À partir de 385 €**

## Compagnons Du Log (C.D. L)

Contact: ☎ 09.81.75.17.59/ Courriel : [cq06200-colocation@yahoo.fr](mailto:cq06200-colocation@yahoo.fr)

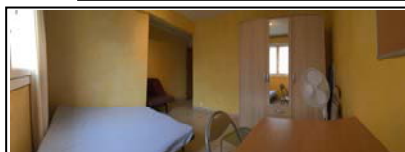
Site : [www.logements-etudiants.fr](http://www.logements-etudiants.fr)



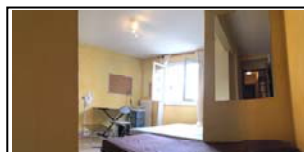
Entrée Séjour et cuisine



Vue Entrée Séjour-Cuisine



Chambre 1



Chambre 1



Chambre 2



Chambre 2



Chambre 3



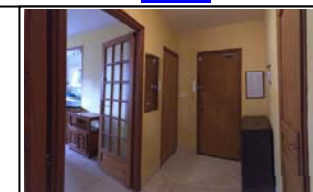
Chambre 3

**ANNÉE SCOLAIRE  
2017-2018**

La langue parlée et écrite est le Français.



Entrée



Vue chambres vers Hall



Salle d'eau

avec WC

### **LE LOYER de chaque offre de location comprend**

Internet, le téléphone, l'électricité, l'eau et toutes les autres charges dans les limites détaillées ci-après.

Ce site est situé dans une Résidence pour étudiants qui est aménagée dans un appartement.

Il est uniquement réservé à des personnes qui ont encore le statut d'ÉTUDIANT.

Chaque chambre de l'appartement est donc éligible à l'APL qui est versée par la CAF des A-M ainsi qu'à une aide qui est attribuée, sur dossier, par le Conseil Général des A-M.



WC indépendant

# Compagnons Du Log (C.D. L)

Contact : ☎ 04.93.71.33.53 / Courriel : cq06200-colocation@yahoo.fr

Site : www.logements-etudiants.fr

## T4 : DESCRIPTIF

L'appartement d'une superficie de 75 m<sup>2</sup>, est composé de 4 pièces dont 3 chambres qui sont totalement indépendantes pour disposer, chacune, d'un double système de fermeture à clef et de l'équipement de son propre kit d'ustensiles.

**Les parties communes sont composées par une pièce commune de 25 m<sup>2</sup> avec une cuisine complètement équipée ainsi que par une SDB avec WC, par un WC indépendant et par un couloir traversant, le tout, de 38 m<sup>2</sup> environ**

(Chaque pièce privatives de l'appartement est éligible à l'APL qui est une allocation attribuée par la C.A.F. des Alpes-Maritimes ainsi qu'à l'aide « JEUNE LOCATAIRE 06 » attribuées par le Conseil Général des Alpes-Maritimes)

1 pièce privative de de 10 m<sup>2</sup> environ portant le N°3 (ce qui équivaut à une location d'un T2 de 48 m<sup>2</sup>).

1 pièce privative de de 10 m<sup>2</sup> environ portant le N°2 (ce qui équivaut à une location d'un T2 de 48 m<sup>2</sup>).

1 pièce privative de de 17 m<sup>2</sup> environ portant le N°1 (ce qui équivaut à une location d'un T2 de 55 m<sup>2</sup>).

**TOTAL DU LOYER MENSUEL DE L'OFFRE**

Garanties à constituer par chaque occupant :

## (2) Période location étudiante :

- Elle est fixée à neuf (9) mois maximum (en application du 2ème alinéa de l'article L632-1 du Code de la construction et de l'habitation) sans pouvoir dépasser la date du 30/06 de chaque année.
- À la suite d'un premier bail, une nouvelle location sera possible, mais uniquement en souscrivant un nouveau bail de type saisonnier. Toutes les locations saisonnières ne peuvent pas dépasser la date du début de l'année Universitaire de l'année en cours,
- Une durée de location plus importante est possible en colocation totale (avec un bail unique)**, pour groupe de 3 « colocataires », si la terminaison du bail est fixée pour le 30/06 ou, au plus tard, pour le 20/08 d'une année civile.

## CHARGES LOCATIVES

### INTERNET

### ORIENTATION

### SÉCURITÉ

Le Dossier de réservation :

### LOCALISATION

## LE LOYER

### en colocation ou en location (Concept "cité U")

Comprend l'électricité, l'eau (dans les limites précisées ci-après) ainsi que le téléphone, Internet et toutes les autres charges détaillées ci-dessous.

**En référence à un T2** (avec l'utilisation des parties communes composées par une pièce commune de 25 m<sup>2</sup> avec une cuisine complètement équipée ainsi que par une SDB avec WC, par un WC indépendant et par un couloir traversant, le tout, de 38 m<sup>2</sup> environ), **le loyer mensuel est fixé comme il suit :**

(Chaque pièce privative de l'appartement est éligible à l'APL qui est versée par la CAF des A-M et à une aide de 150 € attribuée par le Conseil Général des A-M)

Colocation totale (**Bail unique**) débutant au mois de 09 de chaque année scolaire avec un engagement minimum de location jusqu'au 31/05 (ou jusqu'au 30/06) de l'année suivante (2).

**Bail individuel avec un engagement d'une durée minimale de location (2)**

**LOYER (TARIF USUEL)  
SANS AUCUN ENGAGEMENT D'UNE DURÉE FERME DE LOCATION**

Location de chaque chambre avec un **bail individuel** pour une location qui débute au cours de l'année scolaire et qui se termine le 31/05 (ou au plus tard le 30/06) d'une année civile (2)

**OFFRE 4    OFFRE 3    OFFRE 2**

Acte de réservation ratifiée		
d'ici au		à partir du
31/05	30/06	01/07

385,00	426,00	467,00
385,00	426,00	467,00
441,00	489,00	537,00
<b>1 211,00</b>	<b>1 341,00</b>	<b>1 471,00</b>

**OFFRE 1**

537,00
537,00
619,00

**USUEL= U**

L'A.P.L. versée jusqu'à présent par la CAF s'est située (en fonction de la surface et du loyer d'une chambre) entre 175 € et 220 € par mois.

590,00
590,00
680,00
<b>1 860,00</b>

Soit par l'intermédiaire d'un Garant. soit par l'intermédiaire d'une caution bancaire. soit en constituant son propre cautionnement.

Pour constituer son groupe de colocataires :  
[www.appartager.com](http://www.appartager.com)  
OU TAPER DANS GOOGLE :  
"Sites pour rechercher un colocataire"

Seules les parties à usage commun (dites parties communes) et l'équipement de celles-ci, sont utilisés par les occupants suivant les règles d'un contrat de colocation qui est joint au bail à titre d'avenant.

- Le loyer mensuel comprend, pour chaque chambre, Toutes les Charges de Copropriété (TCC), de chauffage, de l'eau à hauteur de 8 E/mois, de l'électricité à hauteur de 9 E/mois ainsi que le téléphone illimité en France (postes fixes et mobiles) et l'accès à Internet.

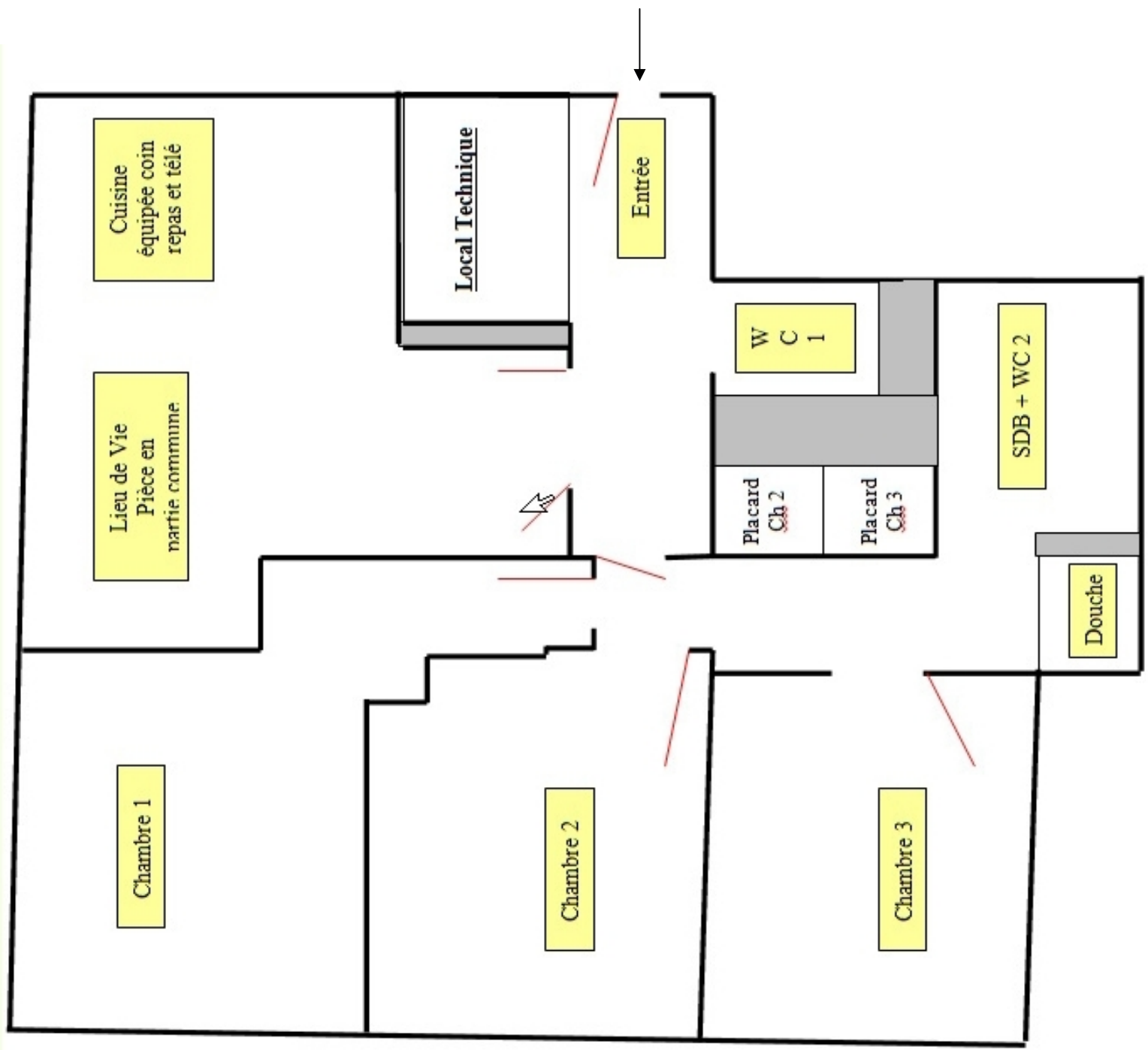
- Chaque pièce est équipée de son propre réseau personnel "Wifi ADSL" avec un grand débit, ce qui permet à chacun des occupants, même de façon simultanée, de visionner de la TV, des vidéos et d'utiliser Skype (ou similaire) directement à partir de son ordinateur personnel.

L'appartement est situé au Rez-De-Chaussée d'un immeuble dont un angle donne sur un square (2 chambres) et l'autre sur un petit espace vert donnant sur la rue (1 chambre).

Il est sécurisé par un système de vidéosurveillance et il est équipé d'une centrale de surveillance GSM.

**Il est à télécharger à partir d'un site de « www.logements-etudiants.fr » qui est au nom de « Compagnons Du Log ».**

Nice 06200, à 400 m de l'EDHEC, du parc Phénix, d'un magasin d'alimentation Carrefour City), de deux arrêts de bus et d'une station vélos bleus, à 600 m de l'Arénas, de SupInfo, à 900 m du lycée hôtelier et du lycée des Eucalyptus et d'une station "auto Lib électrique"; à proximité de la gare SNCF de Saint-Augustin et de la faculté de Lettres, accès rapide aux complexes commerciaux de la route de Grenoble (Carrefour, Leclerc, décathlon, etc.), à l'autoroute et à l'aéroport, à environ 35 mm à pied du Resto U du Bd Napoléon III.



## PROCESSUS DE LOCATION

### 1 - Option de réservation (facultative)

Communication par internet et au format PDF du dossier de réservation (qui est à télécharger à partir de ce site) avec toutes les informations demandées, daté et signé (précédé des mentions requises) par le Postulant.

Organisation d'une visite (indispensable) des lieux immédiatement après la réception de l'option de réservation (sauf demande de dérogation dûment exprimée de la part du ou des candidats à une location)

### 2 – Visite des lieux avec réservation ou non, ou, s'il y a lieu, confirmation ou levée de l'option de réservation

2.1 -Lors de la visite des lieux, si l'option de réservation a été communiqué, elle devra être confirmée ou levée.

2.2 – Dans le cas d'une confirmation de l'option de réservation :

2.21 - Remise par le Réservant de l'**original du dossier de réservation** communiqué par Internet (voir point 1 ci-dessus) avec toutes les informations demandées, daté et signé (précédé des mentions requises par le Réservant).

2.3 - Réservation (dans toutes les situations d'entente)

2.31 - Etablissement de l'acte de réservation aux conditions de l'offre de location choisi par le Réservant.

2.32 - **Versement d'arrhes** au moyen de **deux** chèques (ou de l'équivalent) d'un montant égal à un mois de loyer chacun (montant qui correspond au choix du Réservant pour sa participation au loyer du site qu'il aura retenu).

2.33 - **Fixation d'une date limite pour la communication**, par le Réservant, du dossier de réservation avec toutes les informations manquantes (s'il y a lieu) ainsi que de **tous** éléments et justificatifs demandés (revêtus par le délivrant de la mention légale, de la date et de sa signature) qui sont indiqués à la page 6/6 du dossier de réservation.

Au défaut du respect des dispositions qui précèdent, la réservation sera annulée de plein droit aux torts de la partie responsables (le Réservant ou le Bailleur).

### 3 – Après la validation du dossier de réservation complet (au plus tard, à la date qui est fixée au point 2.33 ci-dessus).

3.1 – Transmission pour signatures du contrat de location ainsi que des autres éléments qui sont liées à celui-ci ; entre autres :

3.11 - L'Acte de caution manuscrit à établir par chaque Garant ;

3.12 - L'Acte d'engagement manuscrit à établir par chaque Garant ;

3.13 – Les attestations de régularité et sincérité des informations et des copies de documents communiqués ;

3.14 - L'imprimé de demande et d'autorisation de prélèvement (mandat SEPA);

3.15 - Éventuellement : l'état des informations et/ou des pièces qui viendraient à devoir être communiquées.

### 4 - À la signature du Bail

#### 4.1 – Dépôt de Garantie :

4.11 – Les arrhes encaissées à titre de réservation (étape 2.32 ci-dessus) sont affectées pour tout ou partie au montant du dépôt de garantie qui est prévu par le contrat de location (en principe, deux mois au maximum).

4.12 – S'il y a lieu, paiement du solde du montant du dépôt de garantie qui est prévu par le contrat de location.

#### 4.2 – Premier mois de loyer :

Remise d'un titre de paiement équivalent au montant du premier mois de loyer à échoir. Ce titre de paiement ne sera encaissé que dans les cinq jours qui précéderont la date du premier jour du début contrat de location.

### 5 – Entrée dans les lieux et remise des clefs

Suivants les modalités qui seront convenues entre les parties.

### 6 - Paiement des loyers suivants

Le loyer sera payable le 25 de chaque mois qui précède le terme d'une mensualité.

Mode de Paiement : Prélèvement bancaire.





Cuisine attenante au séjour



Vue d'ensemble du Séjour -cuisine



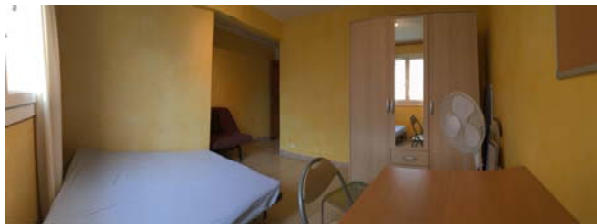
Séjour-Cuisine vue de l'entrée



Vue Chambres vers l'entrée



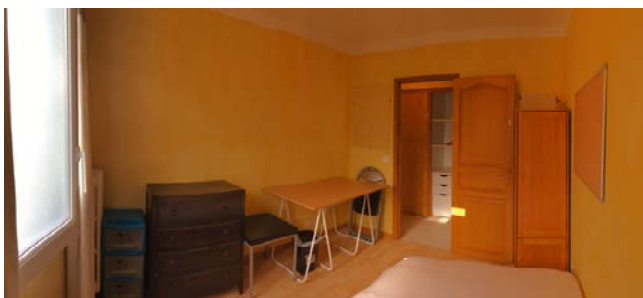
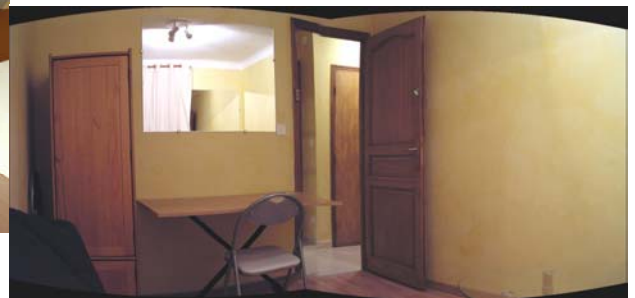
Vue de l'entrée HALL vers chambres et Séjour-Cuisine



Chambre 1



Chambre 2



Chambre 3



avec WC



Salle d'eau



Douche



WC indépendant